

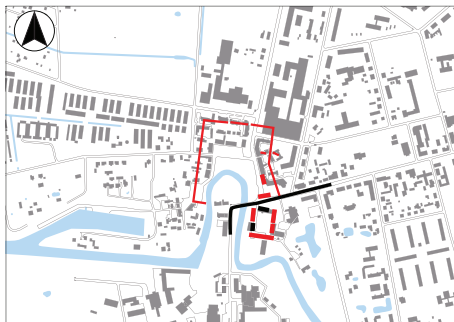
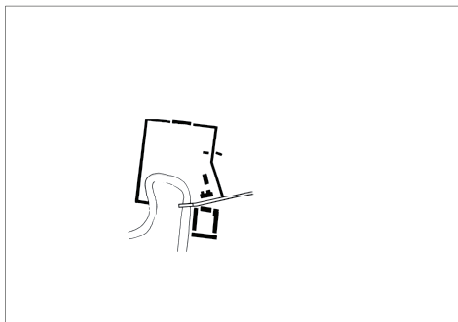
ATVIRAS ŠILUTĒS MIESTO ŠILOKARČEMOS KVARTALO  
ARCHITEKTŪRINĒS-URBANISTINĒS IDĒJOS KONKURSAS

UNI KALUS  
VERSALUMAS

AIŠKINAMASIS RAŠTAS

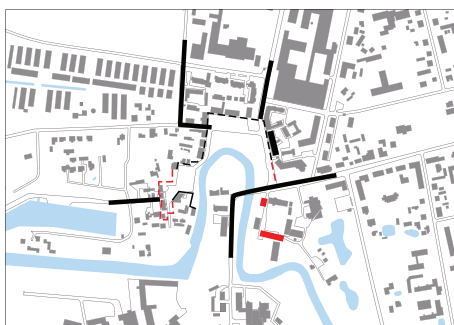
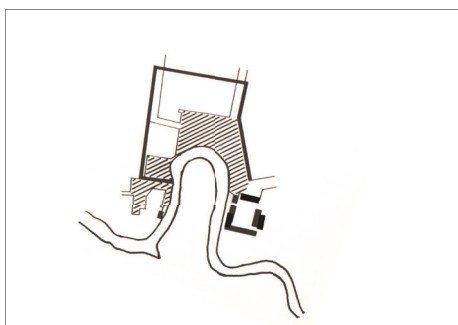
## IDĖJOS PAGRINDIMAS. KODĖL MAŽINTI?

### ISTORIJA.



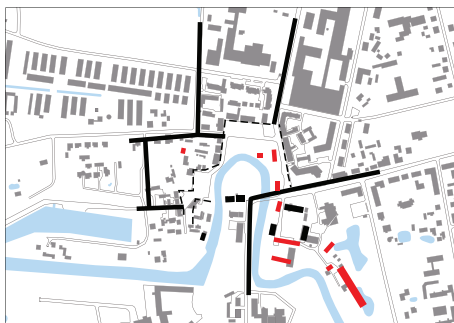
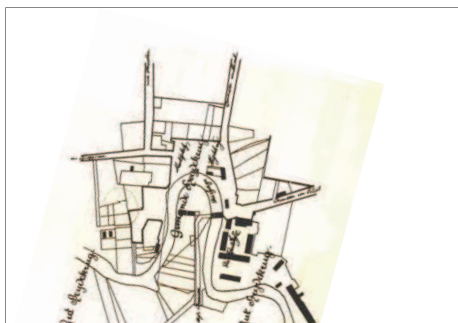
XVIII A. 4 DEŠIMTMEČIO AIKŠTĖS SCHEMA

PRIE KELIO Į RUSNĘ ĮSIKŪRĖ KARČIAMA. ŠALIA JOS PRADĖJO RINKTIS TURGUS, KURIAM DIDĖJANT 1730–1731 M. BUVO PARENGTAS AIKŠTĖS PROJEKTAS. JAME BUVO NUMATYTA KURTI VIENĄ STAČIAKAMPĘ AIKŠTĘ, APSTATANT PERIMETRU. PROJEKTAS VYKDYMO EIGOJE BUVO PAKOREAGUOTAS IR RYTINIS AIKŠTĖS KRAŠTAS BUVO PRIDERINTAS PRIE KARČIAMOS LOKACIJOS.



XIX A. 3 DEŠIMTMEČIO AIKŠTĖS SCHEMA

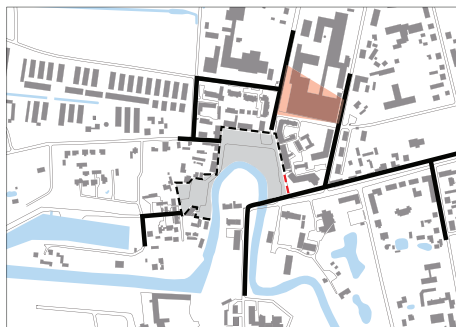
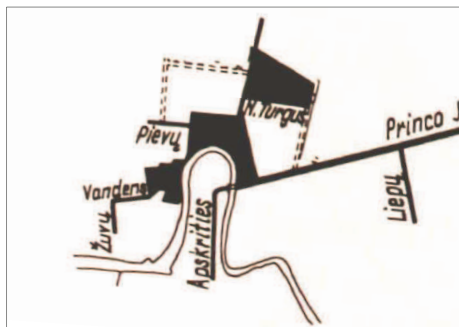
XIX A. AIKŠTĖ BUVO SUMAŽINTA., SUSIDARĖ MAŽESNĖ AIKŠTĖ BUVUSIOS AIKŠTĖS PIETVAKARIUOSE. AIKŠTĖS RYTINIS FORMANTAS IŠLIKO TOKS PAT. PASIKEITĖ AIKŠTĖS KOMPOZICIJA, VIENA AIKŠTĖ VIRTO AIKŠČIŲ SISTEMA. PASIKEITĖ IR PLANO SISTEMA. PLANAS VIRTO RADIALINIŲ.



1889 M. PLANO SCHEMA

AIKŠTĖS KOMPOZICIJA IR ERDVINĖS RIBOS LABAI PANAŠIOS Į ŠIANDIENOS SITUACIJĄ. KOMPLEKSAS PASIPILDĖ NAUJAIS STATINIAI, KURIŲ DAUGUMA NEIŠLIKO. FORMAVOSI GATVIŲ TINKLAS.

## IDĖJOS PAGRINDIMAS. KODĖL MAŽINTI?



1910 M. GYVENVIETĖS SCHEMA

SUMAŽINUS TURGAUS AIKŠTĖ, JI TAPO PER ANKŠTA, TODĖL ATSIKIRADO NAUJA AIKŠTĖ ŠIAURĖS RYTUOSE. ŠIAME PERIODE ŠILOKARČIAMOS IŠSKIRTINUMAS TAS, KAD GATVIŲ SISTEMA BUVO DAR BESIFORMUOJANTI IR VYRAVO AIKŠČIŲ SISTEMA. JAU TRYS AIKŠTĖS IŠSIDĖSČIUSIOS DIAGONALIAI.



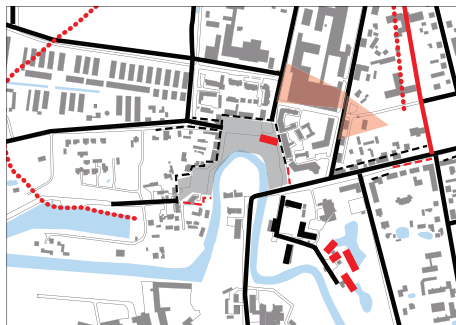
1941-1942 M. MIESTO TIKROSIOS BUKLĖS SCHEMA

AIKŠČIŲ SISTEMA SUDĖTINGĖJA. SUSIFORMUOJA DVI AIKŠTĖS, TURINČIOS DVI SUDĖTINES DALIS:

- "SENOJO" TURGAUS AIKŠTĖ (TURGAUS AIKŠTĖ IR ŽUVŲ TURGUS)

- "NAUJOJO" TURGAUS AIKŠTĖ (TRIKAMPĖ IR TRAPECIJOS FORMOS)

MIESTAS PLEČIASI, FORMUOJASI KVARTALAI RYTŲ KRYPTIMI NUO AIKŠTĖS.



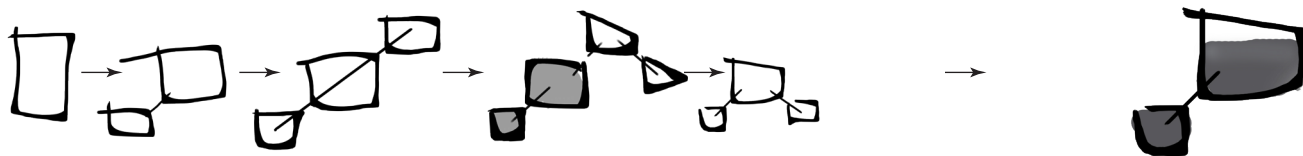
1941-1945 M. ŽEMĖLAPIO FRAGMENTAS

DRASTIŠKŲ POKYČIŲ NĖRA. ŠIEK TIEK PASIKOREAGUOJA AIKŠTĖS FORMA, RYTINĖJE AIKŠTĖS DALYJE YRA PO SUDEGUSIO VIEŠBUČIO YRA ATKURIAMAS KVARTALAS.

	IŠLIKO	NEIŠLIKO
GATVĖS	—	---
AIKŠTĖS RIBOS	---	---

	IŠLIKO	NEIŠLIKO
PASTATAI	■	■
AIKŠTĖS	■	■
GELEŽINKELIS	—	.....

I ŠVADA .



AIKŠČIŲ SISTEMOS VYSTYMASIS YRA ČIKLINIS. AIKŠTĖS VYSTYMO SI TENDENCIJA YRA PAPERASTĖJIMAS. PROJEKTUOJANT AIKŠČIŲ SISTEMĄ, SIEKIAMA AKCENTUOTI ERDVIŲ HIERARCHIŠKUMĄ, T.Y. SUKURTI VIENĄ PAGRINDINĘ REPREZENTACINĘ AIKŠTĖ, O KITAS PADARYTI MAŽESNĖMIS, PAGALBINĖMIS .

## IDĖJOS PAGRINDIMAS. KODĖL MAŽINTI?

ANALOGAI .

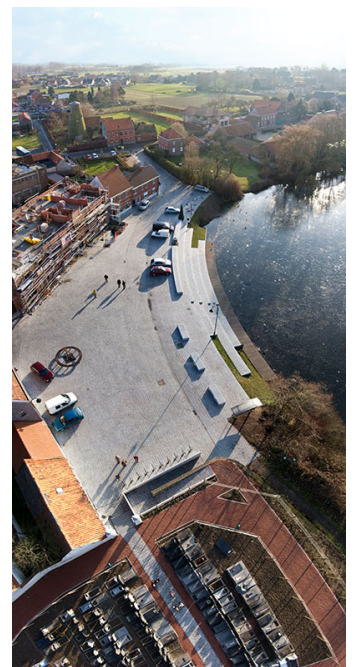
PIAZZA DEL CAMPO .



TAI CENTRINĖ SIENOS MIESTO AIKŠTĖ. JOS PROJEKTAS LAIKOMAS VIENU IŠ GERIAUSIŲ VIDURAMŽIŲ MIESTŲ PLANAVIME. PIAZZA DEL CAMPO KAIP IR ŠILOKARČEMOS AIKŠTĖ BUVO TURGAUS RINKIMOSI VIETA. AIKŠTĖS IR GATVIŲ TINKLO KOMPOZICIJA YRA RADIALINĖ. Į AIKŠTĖ VEDA 11 GATVIŲ.

AIKŠTĖS PARAMETRAI. ILGIS IR PLOTIS APYTIKSLIAI  $100 \times 80$  M. AUKŠTINGUMAS 6-7 AUKŠTAI. TAIGI AIKŠTĖS AUKŠČIO IR ILGIO SANTYKIS APYTIKSLIAI YRA LYGUS  $\frac{1}{4}$ . ŽIURĖJIMO KAMPAS YRA LYGUS  $12^\circ$ . URBANISTO HERMANN MAERTENS TEIGIMU, TAI YRA PATOGUS KAMPAS APŽIŪRĖTI ERDVĖ. MATOMO VAIZDO ŽEMĖS, UŽSTATYMO IR DANGAUS SANTYKIS YRA NORMALUS, PASTATAI YRA SUVOKIAMAI KAIP ERDVĖS FORMANTAI.

MACHELEN-AAN-DE-LEIE MIESTELIO AIKŠČIŲ SISTEMA.





BUVO NAUDOJAMA KAIP PREKYBVIETĖ. SUMAŽĖJUS PREKYBAI, AIKŠTĖ ILGAINIUI VIRTO MAŠINŲ STOVĖJIMO AIKŠTELE. Į AIKŠTĘ PRITRAUKDAVO ŠALIA ESANTI BAŽNYČIA. PANAŠI SITUACIJA IR ŠILUTĖJE – PUSĖ AIKŠTĖS ERDVĖS UŽIMA STOVĖJIMO AIKŠTELĖ. JI TAMPA VIZUALINĖS TRAŠOS OBJEKTU.

REGENERUOJANT MACHELEN MIESTELIO ERDVIŲ SISTEMĄ, BUVO SIEKIAMA SUMAŽINTI MAŠINŲ DOMINAVIMĄ AIKŠTĖS ERDVĖJE, SUKURTAS PATOGUS PRIĖJIMAS PRIE VANDENS, KAD MIESTO GYVENTOJAI GALĖTŲ NAUDOTIS JO TEIKIAMAIS REKREACINIAIS IŠTEKLIAIS.

KALBANT APIE PROPORCIJAS, SVARBU PAŽYMĖTI, KAD MIESTELIO MASTELIS YRA TOLYGUS ŠILUTEI, TAČIAU AIKŠČIŲ DYDŽIAI AKIVAIZDŽIAI SKIRIASI. MACHELEN MIESTELIO AIKŠTĖ YRA  $100 \times 40$ , O ŠILUTĖS –  $133 \times 98$  M, JEI MATUOSIME IKI UPĖS. PASTATŲ AUKŠTINGUMAS YRA TOKS PAT, T.Y. VYRAUJA 2-3 AUKŠTŲ PASTATAI. TAIGI GAUNAME JOG MACHELEN MIESTELYJE AUKŠČIO IR AIKŠTĖS PLOČIO SANTYKIS YRA  $1/3$ . AUKŠČIO IR AIKŠTĖS ILGIO SANTYKIS TAIP PAT YRA PANAŠUS, NES VIENĄ AIKŠTĖS KRAŠTĄ FORMUOJA BAŽNYČIOS VERTIKALĖ. ŠILUTĖS MIESTELIO AIKŠTĖ YRA IŠSKYDUSI. AIKŠTĖS VAKARUOSE ESANTIS VIENO AUKŠTO UŽSTATYMAS NEGALI SUVALDYTI ERDVĖS.

## KYLANTI TURGAUS AIKŠTĖS PLOKŠTUMA. PASIEKIAMUMAS. KVARTALŲ SISTEMA.

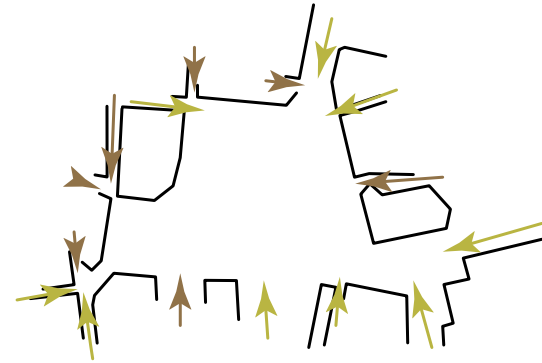
### KYLANTI TURGAUS AIKŠTĖS PLOKŠTUMA.

VIENAS IŠ SVARBIAUSIŲ PAGRINDINĖS TURGAUS AIKŠTĖS BRUOŽŲ YRA PAGRINDO NUOLYDIS, NUOLYDŽIO KAMPAS YRA NEDIDELIS, NETRUKDO JUDĖJIMUI. KYLANTI PLOKŠTUMA SUKURIA KELIS PRIVALUMUS:

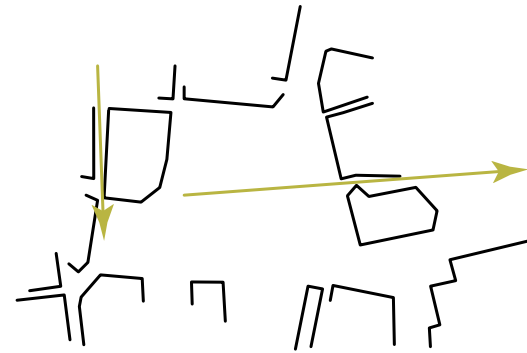
- NAUDOJANT KYLANČIĄ PLOKŠTUMĄ, YRA PASLEPIAMAS HIDROTECHNINIS ĮRENGINYS - PYLIMAS.
- ESAMOJE SITUACIJOJE PYLIMAS VEIKIA KAIP TVORA IR SUSKALDO ERDVES. NAUDOJANT ŠLAITĄ, ERDVĖS PERSILIEJA SKLANDŽIAI.
- NAUJOS PLOKŠTUMOS RIBOS BRIAUNA IŠKYLA AUKŠČIAU NEI BUVĖS PYLIMAS. DIDESNIS AUKŠTIS ATVERIA VIZUALINIUS RYŠIUS.

### PASIEKIAMUMAS.

SUVALDŽIUS AIKŠTĖS PROPORCIJAS, PAGALVOJAMA IR APIE AIKŠTĖS PASIEKIAMUMĄ. TUO TIKSLU DIDELI MIESTO KVARTALAI YRA SKAIDOMI Į MAŽESNIUS, SUKURIANT SKERSINIUS RYŠIUS. TOKIU BŪDU Į ŠILOKARČEMOS CENTRO AIKŠTĖS GALIMA PATEKTI 15 SKIRTINGŲ BŪDŲ. AIKŠTĖ FORMUOJANTYS KVARTALAI TAMPA PĖSČIOJO MASTELIO, T.Y. 100 (120) \* 60 (80) M. JEI ERDVĖS PATOGIOS NAUDOTI, PATRAUKLIOS, JOSE RENKASI DAUGIAU ŽMONIŲ, KAI YRA DAUGIAU ŽMONIŲ GATVĖSE, TU JOS SAUGESNĖS, KUO DAUGIAU ŽMONĖS VAIKŠO PĖSČIOMIS, TU REČIAU IMASI AUTOMOBILIO. KUO MAŽIAU AUTOMOBILIŲ, TU MAŽIAU KAMŠČIŲ, ORAS ŠVARESNIŠ. TAIGI, PROJEKTUOJANT ERDVIŲ SISTEMĄ YRA ATSIŽVELGIAMA IR Į JOS APYLINKES. DARNUS SASAJIS IR INTEGRACIJA MIESTE SKATINA SĖKMINGĄ AIKŠTĖS KAIP ERDVĖS FUNKCIONAVIMĄ.



SUSKILĘ KVARTALAI TAIP PAT ATVERIA VIZUALINIUS RYŠIUS, NAUJŲ VIZUALINIŲ RYŠIŲ SUKŪRIMAS IR ESAMŲ VERTINGŲ IŠSAUGOJIMAS YRA SVARBUS ŠILUTĖS MIESTELIUI, NES DĖL LYGAUS RELJEFO DOMINANČIŲ VEIKIMO LAUKAS YRA ITIN MAŽAS. VIZUALINIAI RYŠIAI YRA SVARBŪS, NES PADEDA ORIENTUOTIS MIESTE, PAGYVINA JO SILUETA, SUKURIA ERDVIŲ DINAMIKĄ.



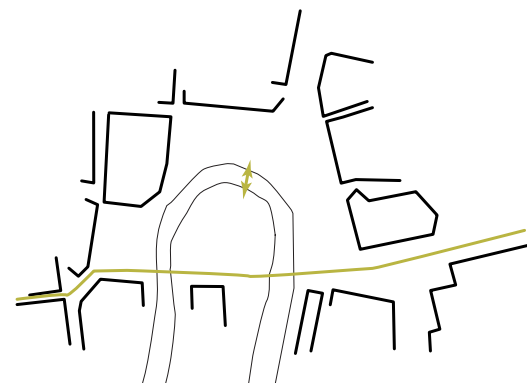
### TILTAI.

ESAMA SITUACIJA YRA NEPATOGI JUDĖJIMUI. PAGRINDINĖ MIESTO AŠIS NUTRUKSTA TIES ŠYŠOS UPE, NORINT PATEKTI Į UOSTO ERDVĖ, UPĖS KILPĄ REIKIA APEITI, SUSIDARO DIDELIS ATSTUMAS. BE TO YRA APLENKIAMA UPĖS KILPOS RIBOJAMA ERDVĖ, KURI PALAIPSNIUI PRADEDA DEGRADUOTI.



DARANT PROJEKTĄ YRA SVARBU ATSIŽVELGTI Į PĖSČIŲJŲ INTERESUS, SIEKIANT OPTIMIZUOTI JUDĖJIMO TRASŲ ILGIUS, YRA SUKURIAMI DU NAUJI TILTAI; VIENAS YRA LIETUVNINKŲ G. TĖSINYS, ANTRASIS YRA AIKŠTĖS CENTRE. ŠIO TILTO REIKIA, NES NORINT IŠ AIKŠTĖS CENTRO PATEKTI Į UPĖS KILPOS RIBOJAMĄ ERDVĖ, SUSIDARO VIRŠ 200 M ATSTUMAS. 200 M - TAI ATSTUMAS, KAI YRA PAGALVOJAMA, AR VERTA TIEK NUEITI. TAIGI FIZINĖ JUNGTTIS SUSITIPINTŲ RYŠJ TARP MIESTO CENTRO ERDVIŲ.

BE TO ŠIS TILTAS YRA SVARBUS VIZUALINIŲ RYŠIŲ ATŽVILGIU. JIS NUOŽULNIAI KYLA Į VIRŠŲ NUO PAKELTOS AIKŠTĖS PLOKŠTUMOS, TILTO LŪŽIO VIETA YRA ANT RUSNĖS G. ERDVINIO KORIDORIAUS AŠIES, TODĖL NUO TILTO ATSIVERIA VAIZDAI Į PIETINĖ MIESTELIO PUSĖ.



## INTENSYVUMAS. FUNKCINIS ZONAVIMAS.

AIKŠČIŲ FORMANTŲ PAAUKŠTINIMAS YRA REIKALINGAS NE TIK TINKAMOMS AIKŠTĖS AUKŠČIO IR PLOČIO PROPORCIJOMS GAUTI, BET PRITRAUKTI DAUGIAU ŽMONIŲ Į MIESTO CENTRĄ. KAI SUKURIAMOS ERDVĖS, REIKIA, KAD JOMIS KAS NORS NAUDOTŪSI. SCHEMOJE MATOMAS AUKŠTINGUMAS NUO 1 IKI 4 AUKŠTŲ, ATITINKAMAI NUO ŠVIESIAUSIOS RUDOS IKI TAMSIAUSIOS,

ŠIUO METU ŠILOKARČIAMOS KVARTALAS DAUGIAU PRIEMENA KAIMO UŽSTATYMĄ – AIKŠTĖS VAKARUOSE VYRAUJA SODYBINIS MORFOTIPAS. TOKS UŽSTATYMO TIPAS TINKA PRIEMIESČIAMS, BET NE CENTRUI, KUR TURI BŪTI INTENSYVUS ŽMONIŲ JUDĖJIMAS.

INTENSYVINANT UŽSTATYMĄ, KUR ĮMANOMA, SUFORMUOJAMAS PERIMETRAS, PASTATAI BLOKUOJAMI.

PROJEKTUOJAMUOSE NAUJUOSE NAMUOSE PIRMAS AUKŠTAS SKIRIAMAS VISUOMENINEI FUNKCIJAI IR KOMERCIJAI, VIRŠUTINIAI – GYVENAMAJAI FUNKCIJAI. MIESTELIO KOKYBINIS GYVENIMAS PAGERĖTŲ, JEI MIESTE ATSIKASTŲ DAUGIAFUNKCIŠKUMAS, T.Y. NEREIKĖTŲ KAS RYTA MIGRUOTI Į MIESTO CENTRĄ DIRBTI, O VAKARE – Į PRIEMIESČIUS NAMO. FUNKCIJŲ IŠDĖLIOJIMAS OPTIMALIU PĖSTIESIEMS ATSTUMU, T.Y. 400 M, SUAKTYVINTŲ PĖSČIŲJŲ JUDĖJIMĄ, SUMAŽINTŲ TRANSPORTO GRŪSTIS.

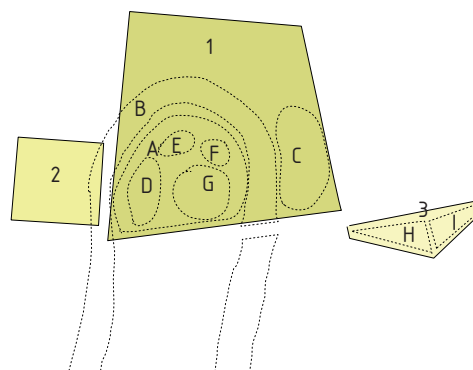
DAUG ŽMONIŲ, DAUG POREIKIŲ.

ŠILOKARČIAMOS MIESTO AIKŠTĖ YRA VIEŠA ERDVĖ, SKIRTA VISO MIESTELIO GYVENTOJAMS BEI SVEČIAMS, JEI ŠILOKARČIAMOS KVARTALO UŽSTATYMAS SUINTENSYVĖTŲ, AIKŠTĖ NAUDOTIS PRADĖTŲ VIS DAUGIAU ŽMONIŲ. NATURALU, KAD VISŲ JŲ POREIKIAI SKIRTINGI, TODĖL PROJEKTUOJANT AIŠKČIŲ SISTEMĄ, BUVO SIEKIAMA SUKURTI NOMINALIŲ ERDVIŲ, KURIOS SKIRIASI SAVO CHARAKTERIU. SKIRTINGI ŽMONĖS GALĖTŲ PASIRINKTI ERDVES PAGAL JŲ POREIKIUS.

TRIJŲ VIEŠŲJŲ ERDVIŲ SISTEMOJE (TURGAUS AIKŠTĖS, ŽUVŲ TURGAUS AIKŠTĖS, KURDONERINĖS ERDVĖS PRIEŠ DVARO RŪMUS IR KULTŪROS NAMŲ PASTATĄ) IŠSKIRIAMOS KELIOS NOMINALIOS ERDVĖS. TURGAUS AIKŠTĖJE PRIE LIETUVNINKŲ IR KLAIPĖDOS GATVIŲ SANKIRTOS SUKURIAMA MEDŽIŲ ALĖJA. MEDŽIŲ TŪRIS GERIAU APIBRĖŽIA TURGAUS AIKŠTĖS FORMĄ. TURGAUS AIKŠTĖS ERDVĖS IR UPĖS KILPOS JUOSIAMOS ERDVĖS JUNGTIMI TAMPA UPĖS ERDVINIS KORIDORIUS. ĮGILĖJĘS, SUKURIA DINAMIKĄ ERDVIŲ SISTEMOJE, NES ERDVĖS JUNGIAMOS NE TIK HORIZONTALIAI, BET IR VERTIKALIAI.

DAUGIAUSIAI NOMINALIŲ ERDVIŲ TURI UPĖS KILPOS JUOSIAMA DALIS. D – ERDVĖ TARP MEDŽIŲ, E – ERDVĖ KRŪMYNŲ FORMUOJAMA NOMINALI ERDVĖ, F – GĖLYNŲ FORMUOJAMA NOMINALI ERDVĖ, G – ATVIRA AIŠKTĖS – PARKO ERDVĖ.

H IR J NOMINALIOS ERDVĖS ATSKIRIA SKIRTINGŲ PASTATŲ KURDONERINES ERDVES.



## SUSISIEKIMO SISTEMA. AIKŠČIŲ ELEMENTAI. DANGOS.

MIESTO SUSISIEKIMO SISTEMOJE DAROMI PERTVARKYMAI TIEK TRANSPORTO, PĖSČIŲJŲ IR DVIRAČIŲ BEI VIEŠOJO TRANSPORTO SRITYSE.

BENDRAI TARIANT, SIEKIAMA SUKURTI KUO PALANKESNĖ VIEŠOJO TRANSPORTO INFRASTRUKTŪRĄ, PATOBULINAMOS IR PAPILDOMOS PĖSČIŲJŲ BEI DVIRATININKŲ TRASOS, MIESTO CENTRAS TAMPA SKIRTAS PĖSTIESIEMS. RIBOJAMAS PER AIKŠTES EINANČIŲ GATVIŲ TRANSPORTO SRAUTAS, DRAUDŽIAMA VAŽIUOTI SUNKAJAM TRANSPORTUI. TAI UŽTIKRINA SAUGUMĄ AIKŠTĖSE, BEI SUMAŽINA ORO BEI AKUSTINĘ TARŠĄ.

APRIBOJIMŲ ĮVEDIMAS NETURĖTŲ APSUNKINTI ESAMOS TRANSPORTO SISTEMOS, NES YRA SUKURIAMOS NAUJOS JUDĖJIMO ALTERNATYVOS. BE TO, KELIAI SU APRIBOJIMAIS NĖRA PAGRINDINIAI.

STOVĖJIMO AIKŠTELĖS.

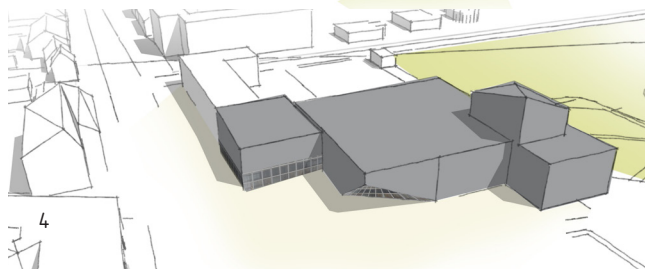
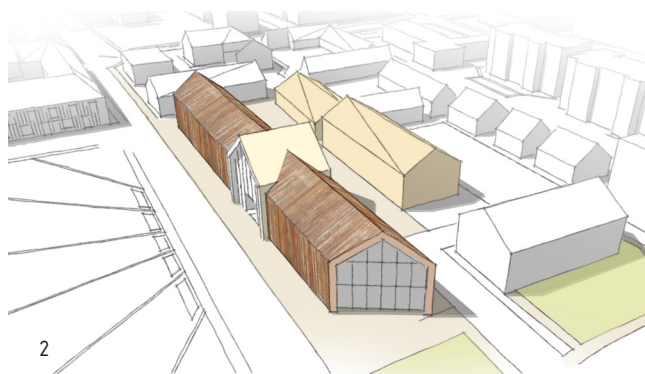
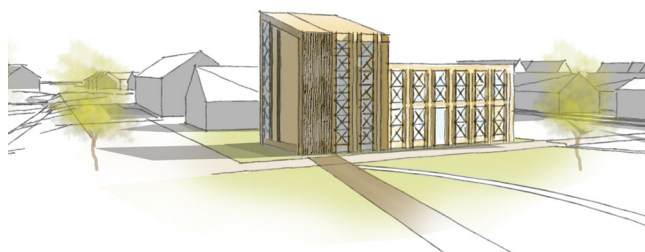
MIESTO CENTRE JŲ YRA GANA NEMAŽAI, YRA IŠNAUDOJAMAS ESAMŲ AIKŠTELIŲ POTENCIALAS BEI SUKURIAMOS PAPILDOMOS. VYKSTANT MIESTELIO ŠVENTĖMS, NUMATOMOS PAGALBINĖS STOVĖJIMO AIKŠTELĖS.

AIKŠČIŲ ELEMENTAI.

NAUJŲ KOMPLEKSŲ ARCHITEKTŪRA FORMOMIS INTERPRETUOJA TRADICINĖ ARCHITEKTŪRĄ. FASADUOSE NAUDOJAMOS TRADICINĖS MEDŽIAGOS. FASADŲ SKAIDYMAS SAVO MASTELIU YRA ARTIMAS APLINKINIŲ PASTATŲ FASADAMS. IŠSKIRTINIS ATVEJIS YRA TIK PASTATAS TUGAUS AIKŠTĖJE (2), KURIAMA NAUDOJAMAS STAMBUS MASTELIS SUSTIPRINTI MONUMENTALUMUI.

ĮDOMUS PASTATAS - MONUMENTAS YRA AIKŠTĖS PIETUOSE. JO FASADAI YRA SKAIDOMI INTERPRETUOJANT ŠALIA STOVINČIO SAUGOMO PASTATO FASADŲ GRAFIKĄ, KOMBINUOJANT JĄ SU TAUTODAILĖS RAŠTAIS.

VIENA PASTATO PLOKŠTUMOS DALIS, KURI YRA TAKELIO VERTIKALUS TĖSINYS, GALI TARNAUTI KAIP BARELJEFAS REIKŠMINGAM MIESTELIO ASMENIUI. IR TUO TARPU VISAS PASTATŲ KOMPLEKSAS GALĖTŲ BŪTI PRISKIRIAMAS TO ASMENS MUZIEJUI ĮRENGTI.



DANGOS

- 1 - ŠLIFUOTAS BETONAS.
- 2 - SENOJO GATVĖS GRINDINIO MOTYVAS
- 3 - AKMENS PLYTELĖS BLIZGIOS
- 4 - AKMENS BLOKAI
- 5 - SENOJO KELIO GRINDINYS
- 6 - SKALDA SU ŽOLINIAIS AUGALAIS
- 7 - KRŪMŲNAI
- 8 - GĖLYNAI
- 9 - ŽOLĖ (AUKŠTESNĖ, PAVASARJ ŽYDINTI)
- 10 - VEJA

